



**T.C.**  
**ACIPAYAM KAYMAKAMLIĞI**  
**YEŞİLDERE ORTAOKULU MÜDÜRLÜĞÜ**

**2024-2028**  
**STRATEJİK PLANI**



“Çalışmadan, yorulmadan, üretmeden, rahat yaşamak isteyen toplumlar, önce haysiyetlerini, sonra hürriyetlerini ve daha sonrada istiklal ve istikballerini kaybederler”.



### Okul/ Kurum Bilgileri

|                          |  |                              |   |
|--------------------------|--|------------------------------|---|
| <b>İli:</b>              | DENİZLİ  | <b>İlçesi:</b>               | ACIPAYAM  |
| <b>Adres:</b>            | Yeşildere Mahallesi                                      | <b>Coğrafi Konum (link):</b> | <a href="https://maps.app.goo.gl/cMync3ruUY5UzRDs8">https://maps.app.goo.gl/cMync3ruUY5UzRDs8</a> |
| <b>Telefon Numarası:</b> | (258) 534 6107   | <b>Faks Numarası:</b>        | -   |
| <b>e- Posta Adresi:</b>  | <a href="mailto:736392@meb.k12.tr">736392@meb.k12.tr</a> | <b>Web sayfası adresi:</b>   | <a href="https://yesildereortaokulu.meb.k12.tr/">https://yesildereortaokulu.meb.k12.tr/</a>       |
| <b>Kurum Kodu:</b>       | 736392   | <b>Öğretim Şekli:</b>        | (Tam Gün)   |

## SUNUŞ

Geçmişten günümüze gelirken var olan yaratıcılığın getirdiği teknolojik ve sosyal anlamda gelişmişliğin ulaştığı hız, artık kaçınılmazları da önümüze sererek kendini göstermektedir. Güçlü ekonomik ve sosyal yapı, güçlü bir ülke olmanın ve tüm değişikliklerde dimdik ayakta durabilmenin kaçınılmazlığı da oldukça büyük önem taşımaktadır. Gelişen ve sürekliliği izlenebilen, bilgi ve planlama temellerine dayanan güçlü bir yaşam standardı ve ekonomik yapı; stratejik amaçlar, hedefler ve planlanmış zaman diliminde gerçekleşecek uygulama faaliyetleri ile (STRATEJİK PLAN) oluşabilmektedir.

Okulumuz , daha iyi bir eğitim seviyesine ulaşmak düşüncesiyle Sürekli yenilenmeyi ve kalite kültürünü kendisine ilke edinmeyi amaçlamaktadır.

Kalite kültürü oluşturmak için eğitim ve öğretim başta olmak üzere insan kaynakları ve kurumsallaşma, sosyal faaliyetler, alt yapı, toplumla ilişkiler ve kurumlar arası ı ilişkileri kapsayan 2024-2028 stratejik planı hazırlanmıştır.

Büyük önder Atatürk'ü örnek alan bizler; çağa uyum sağlamış, çağı yönlendiren gençler yetiştirmek için kurulan okulumuz, geleceğimiz teminatı olan öğrencilerimizi daha iyi imkanlarla yetiştirip, düşünce ufku ve yenilikçi ruhu açık Türkiye Cumhuriyetinin çitasını daha yükseklerle taşıyan bireyler olması için öğretmenleri ve idarecileriyle özverili bir şekilde tüm azmimizle çalışmaktayız.

Yeşildere Ortaokulu olarak en büyük amacımız yalnızca lise mezunu gençler yetiştirmek değil, girdikleri her türlü ortamda çevresindekilere ışık tutan, hayata hazır, hayatı aydınlatan, bizleri daha da ileriye götürecek gençler yetiştirmektir. İdare ve öğretmen kadrosuyla bizler çağa ayak uydurmuş, yeniliklere açık, Türkiye Cumhuriyetini daha da yükseltecek gençler yetiştirmeyi ilke edinmiş bulunmaktayız.

Yeşildere Ortaokulu'nun stratejik planlama çalışmasına önce durum tespiti, yani okulun SWOT analizi yapılarak başlanmıştır. SWOT analizi tüm idari personelin ve öğretmenlerin katılımıyla uzun süren bir çalışma sonucu ilk şeklini almış, varılan genel sonuçların sadeleştirilmesi ise Okul yönetimi ile öğretmenlerden den oluşan bir kurul tarafından yapılmıştır. Daha sonra SWOT sonuçlarına göre stratejik planlama aşamasına geçilmiştir. Bu süreçte okulun amaçları, hedefleri, hedeflere ulaşmak için gerekli stratejiler, eylem planı ve sonuçta başarı veya başarısızlığın göstergeleri ortaya konulmuştur. Denilebilir ki SWOT analizi bir kilometre taşıdır okulumuzun bugünkü resmidir ve stratejik planlama ise bugünden yarına nasıl hazırlanmamız gerektiğine dair kalıcı bir belgedir.

Stratejik Plan' da belirlenen hedeflerimizi ne ölçüde gerçekleştirdiğimiz, plan dönemi içindeki her yılsonunda gözden geçirilecek ve gereken revizyonlar yapılacaktır.

Yeşildere Ortaokulu Stratejik Planının (2024-2028)'de belirtilen amaç ve hedeflere ulaşmamızın Okulumuzun gelişme ve kurumsallaşma süreçlerine önemli katkılar sağlayacağına inanmaktayız.

Planın hazırlanmasında emeği geçen Strateji Yönetim Ekibi 'ne ve uygulanmasında yardımcı olacak tüm kurum ve kuruluşlara öğretmen, öğrenci ve velilerimize teşekkür ederim.

Ramazan GÜNER

Okul Müdürü

| <b>İÇİNDEKİLER</b>   |  |
|--|--|
| <b>1. GİRİŞ VE STRATEJİK PLANIN HAZIRLIK SÜRECİ</b>  |  |
| 1.1.   | Strateji Geliştirme Kurulu ve Stratejik Plan Ekibi .....7  |
| 1.2.   | Planlama Süreci.....7  |
| <b>2. DURUM ANALİZİ</b>  |  |
| 2.1.   | Kurumsal Tarihçe.....8   |
| 2.2.   | Uygulanmakta Olan Stratejik Planın Değerlendirilmesi.....9                                       |
| 2.3.   | Yasal Yükümlülükler Mevzuat Analizi.....10   |
| 2.4.   | Üst Politika Belgelerinin Analizi.....11   |
| 2.5.   | Faaliyet Alanları, Ürün ve Hizmetlerin Belirlenmesi.....12                                       |
| 2.6.   | Paydaş Analizi.....13  |
| 2.7.   | Kuruluş İç Analizi.....15  |
| 2.7.1.   | Teşkilat Yapısı.....15   |
| 2.7.2.   | İnsan Kaynakları.....15  |
| 2.7.3.   | Teknolojik Düzey.....15  |
| 2.7.4.   | Mali Kaynaklar.....16  |
| 2.7.5.   | İstatistik Veriler.....16  |
| 2.8.   | Çevre Analizi( Politik,Ekonomik,Sosyal,Teknolojik,Yasal ve Çevresel Çevre Analizi-PESTLE).....17 |
| 2.9.   | Güçlü ve Zayıf Yönleri İle Fırsatlar ve Tehditler.....18   |
| 2.10.  | Tespit ve İhtiyaçların Belirlenmesi.....21   |
| <b>3. GELECEĞE BAKIŞ</b>   |  |
| 3.1.   | Misyon.....22  |
| 3.2.   | Vizyon.....22  |
| 3.3.   | Temel Değerler.....22  |
| <b>4.AMAÇ,HEDEF,PERFORMANS GÖSTEGESİ İLE STRATEJİLERİN BELİRLENMESİ VE MALİYETLENDİRME</b> |  |
| 4.1.   | Amaçlar.....24   |
| 4.2.   | Hedefler.....24  |
| 4.3.   | Performans Göstergeleri.....24   |
| 4.4.   | Stratejiler.....26   |
| 4.5.   | Maliyetlendirme.....33   |
| <b>5.İZLEME VE DEĞERLENDİRME</b>   |  |
| 6.GENEL.....   | 34   |
| EKLER.....   | 35   |

## TABLolar

|  |    |
|--|----|
| Tablo 1. Strateji Geliştirme Kurulu ve Stratejik Plan Ekibi Tablosu..... | 7  |
| Tablo 2: Mevzuat Analizi Tablosu.....                                    | 10 |
| Tablo 3: Üst Politika Belgeleri Analizi Tablosu.....                     | 11 |
| Tablo 4: Faaliyet Alanları/ Ürün ve Hizmet Tablosu.....                  | 12 |
| Tablo:5 Paydaş Anketimizin Sonuçları.....                                | 14 |
| Tablo 6: Okul Yönetici Sayıları.....                                     | 15 |
| Tablo 7: Öğretmen, Öğrenci, Derslik Sayıları.....                        | 15 |
| Tablo 8: Branş Bazında Öğretmen Norm, Mevcut, İhtiyaç Sayıları.....      | 15 |
| Tablo 9:Yardımcı Personel/Destek Personeli Sayısı.....                   | 15 |
| Tablo 10 :Teknoloji ve Bilişim Altyapısı Analizi.....                    | 15 |
| Tablo 11: Tahmini Kaynaklar (TL).....                                    | 16 |
| Tablo 12:Okul Yerleşkesine İlişkin Bilgiler.....                         | 16 |
| Tablo 13:Okul Öğrenci Bilgileri.....                                     | 17 |
| Tablo 14:Okul Çalışan Bilgileri.....                                     | 17 |
| Tablo 15 : Tespit ve İhtiyaçların Belirlenmesi Tablosu.....              | 21 |
| Tablo 16: Performans Göstergeleri Tablosu.....                           | 24 |
| Tablo:17 :2024-2028 Maliyetlendirme Tablosu.....                         | 32 |

## Kısaltmalar

| Kısaltmalar |   |
|-------------|---|
| AB          | Avrupa Birliđi  |
| ABİDE       | Akademik Becerilerin İzlenmesi ve Deđerlendirilmesi   |
| BT          | Biliřim Teknolojileri   |
| CK          | Cumhurbaşkanlıđı Kararnamesi  |
| DYS         | Doküman Yönetim Sistemi   |
| EBA         | Eđitim Biliřim Ađı  |
| FATİH       | Fırsatları Artırma ve Teknolojiyi İyileřtirme Harekâtı  |
| IPA         | Instrument for Pre-Accession Assistance (Katılım Öncesi Mali Yardım Aracı)                                  |
| MEB         | Millî Eđitim Bakanlıđı  |
| MEBBİS      | Millî Eđitim Bakanlıđı Biliřim Sistemleri   |
| MEBİM       | Millî Eđitim Bakanlıđı İletişim Merkezi   |
| MEİS        | Millî Eđitim İstatistik Modülü  |
| MEM         | Millî Eđitim Müdürlüđü  |
| OECD        | Organisation for Economic Co-operation and Development (İktisadi İş birliđi ve Kalkınma Teřkilatı)          |
| OSB         | Organize Sanayi Bölgesi   |
| PESTLE      | Politik, Ekonomik, Sosyolojik, Teknolojik, Yasal ve Ekolojik Analiz   |
| PDR         | Psikolojik Danışmanlık ve Rehberlik   |
| PISA        | Programme for International Student Assessment (Uluslararası Öğrenci Deđerlendirme Programı)                |
| RAM         | Rehberlik Arařtırma Merkezi   |
| STK         | Sivil Toplum Kuruluđu   |
| TİMSS       | Trends in International Mathematics and Science Study (Matematik ve Fen Bilimleri Uluslararası Arařtırması) |
| TİKA        | Türk İşbirliđi ve Koordinasyon Ajansı Başkanlıđı  |
| TÜBİTAK     | Türkiye Bilimsel ve Teknolojik Arařtırma Kurulu   |
| TYÇ         | Türkiye Yeterlilikler Çerçevesi   |
| YDS         | Yabancı Dil Sınavı  |

## GİRİŞ VE STRATEJİK PLANIN HAZIRLIK SÜRECİ

### Strateji Geliştirme Kurulu ve Stratejik Plan Ekibi

**Strateji Geliştirme Kurulu:** Okul müdürünün başkanlığında, bir okul müdür yardımcısı, bir öğretmen ve okul/aile birliği başkanı ile bir yönetim kurulu üyesi olmak üzere 5 kişiden oluşan üst kurul kurulur.

**Stratejik Plan Ekibi:** Okul müdürü tarafından görevlendirilen ve üst kurul üyesi olmayan müdür yardımcısı başkanlığında, belirlenen öğretmenler ve gönüllü velilerden oluşur.

**Tablo 1. Strateji Geliştirme Kurulu ve Stratejik Plan Ekibi Tablosu**

| Strateji Geliştirme Kurulu Bilgileri |              | Stratejik Plan Ekibi Bilgileri |          |
|--------------------------------------|--------------|--------------------------------|----------|
| Adı Soyadı                           | Ünvanı       | Adı Soyadı                     | Ünvanı   |
| Alper KARAÇOR                        | Müd.Yrd.     | Nazan ÇAKMAKCI                 | Öğretmen |
| Ramazan AYKOL                        | Öğretmen     | Muhteber KALKIR                | Öğretmen |
| Sibel YILMAZ                         | Öğretmen     | Hidayet DAĞDELEN               | Öğretmen |
| Kadir DOĞAN                          | OAB Başkanı  | Kübra GÜNGÖR                   | Öğretmen |
| Emine YILDIRIM                       | OAB Bşk.Yrd. | Ramazan AYKOL                  | Öğretmen |

### PLANLAMA SÜRECİ

5018 sayılı Kamu Mali Yönetimi ve Kontrol Kanunu, bütçe kaynaklarının etkili, ekonomik, verimli ve hesap verebilir şekilde kullanılması gerektiğini ilke edinmiştir.

Stratejik plan, bilindiği üzere 5018 sayılı Kanun içerisinde yer alan en önemli alanlardan biridir. Bu planlar aracılığıyla, kurumların beş yıllık misyon ve vizyonları ile amaç, hedef ve faaliyetlerine ilişkin farkındalık oluşmaktadır.

Stratejik Planlama Ekibi ve Strateji Geliştirme Kurulu ile birlikte birimlerde oluşturulan Birim Stratejik Plan Hazırlık Ekipleri ve dış paydaşlar da planlama çalışmalarına dâhil edilmek suretiyle geniş kapsamlı bir çalışma grubu oluşturulmuş ve bu sayede kurum kültürü açısından bir kalite standardı yakalanmıştır.

Yeşildere Ortaokulu Müdürlüğü 2024-2028 dönemini kapsayan stratejik plan çalışmalarında misyon, vizyon, amaç, hedef ve faaliyetlerini belirleyerek stratejik planlamasını oluşturmuştur.

## 2- DURUM ANALİZİ

Durum analizi bölümünde okulumuzun mevcut durumu ortaya konularak neredeyiz sorusuna yanıt bulunmaya çalışılmıştır.

Bu kapsamda okulumuzun kısa tanıtımı, okul künyesi ve temel istatistikleri, paydaş analizi ve görüşleri ile okulumuzun Güçlü Zayıf Fırsat ve Tehditlerinin (GZFT) ele alındığı analize yer verilmiştir.

### 2.1.Kurumsal tarihçe



Okulumuz 1945 yılında yapıma başlanmış,1947 yılında tamamlanmıştır. İmece usulüyle yapılan bina o yılların zor şartlarında halk ve devletin katkılarıyla yapılmıştır.1994 yılında kasabaya dönüştürülen köyün adı Dereköy' den Yeşildere olmuştur. 1947 yılında açılan İlkokul ihtiyaca cevap veremez olmuştur. Eski bina yıkılarak yerine 1971 ve 1985 yıllarında iki bina yapılmıştır. Okulumuz bu iki binada hizmet vermektedir. Okul dönüşümleri sonucu okulumuz 2014 yılından itibaren bağımsız Ortaokul olarak eğitim öğretime devam etmektedir. Okulumuz taşıma merkezi olup, Yeniköy mahallesinden 14,Garkın mahallesinden 1 öğrenci eğitim öğretime devam etmektedir. Okulumuz bünyesinde 4 derslik 1 BT Laboratuvarı, 2 İdari oda, 1 öğretmenler odası, 1 Yemekhane,1 Fatih Projesi sistem odası, tuvaletler mevcuttur.

Yeşildere Ortaokulu halen 2 hizmet binasında faaliyetini devam ettirmektedir.

2012-2013 eğitim öğretim yılında 4+4+4 eğitim sistemine geçilmesiyle 2 blok hizmet binasında eğitim öğretime devam edilmektedir.

Bir müdür, bir müdür yardımcısı 7 Branş öğretmeni 1TYP çalışanı olmak üzere toplam 10 personel görev yapmaktadır. 02.10.2019'dan itibaren Okul Müdürümüz Ramazan GÜNER'tir



## 2.2. Uygulanmakta Olan Stratejik Planın Değerlendirilmesi (2024-2028)

Okulumuz Stratejik Planı izleme ve değerlendirme çalışmalarında 5 yıllık Stratejik Planın izlenmesi ve 1 yıllık gelişim planının izlenmesi olarak ikili bir ayrıma gidilecektir. Stratejik planın izlenmesinde yıllık dönemlerde izleme yapılacak denetim birimleri, il ve ilçe millî eğitim müdürlüğü ve Bakanlık denetim ve kontrollerine hazır halde tutulacaktır. Yıllık planın uygulanmasında yürütme ekipleri ve eylem sorumlularıyla 6 aylık ilerleme toplantıları yapılacaktır. Toplantıda bir önceki ayda yapılanlar ve bir sonraki ayda yapılacaklar görüşülüp karara bağlanacaktır.

MEB Strateji Geliştirme Başkanlığının yayınladığı 2010/14 sayılı genelge ile İlçe Millî Eğitim Müdürlüklerinin stratejik plan yapmaları zorunlu hale getirilmiştir. Bu genelge doğrultusunda stratejik planlama ekibi kurulmuş, 2019–2023 yıllarını kapsayan stratejik planını hazırlamış 03 Kasım 2019 tarihinde plan tamamlanarak yayınlanmıştır.

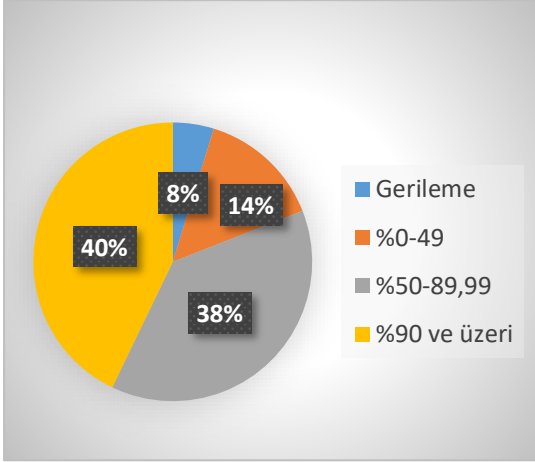
2019-2023 stratejik planımız, Okul Müdürü Ramazan GÜNER başkanlığında görevli öğretmenlerimizin katılımıyla yapılan toplantılarda, değerlendirilmiş ve sonuçları paylaşılmıştır. 2019-2023 stratejik planımızla birlikte hesap verilebilirlik anlayışı ile kaynakların etkili, ekonomik ve verimli bir şekilde elde edilmesi ve kullanılması sağlanmış, stratejik yönetim anlayışı kurum kültürü olarak benimsenmiştir. Planlama, çalışmaları izleme, değerlendirme ve denetleme süreçleri önem kazanmıştır.

Değerlendirme raporu, 2019-2023 Dönemi Stratejik Planının 2023 yılı hedeflere ve hedeflere ait performans göstergelerine ulaşma oranları dikkate alınarak hazırlanmıştır. Raporda; stratejik planda belirlenmiş olan amaç ve hedefler, sorumlu birim ve performans göstergeleri bazında değerlendirilmiştir ve her bir performans göstergesi için performans hesaplaması yüzde olarak hesaplanmıştır. Performans göstergelerine ilişkin değerlendirmeler; Her bir performans göstergesinin hedefe etkisi göz önünde bulundurularak hedef bazında performans hesaplaması yapılmıştır.

Hedef Performansının Hesaplanmasında Dikkat Edilen Hususlara Aşağıda Yer Verilmiştir:

- Tablolarda yer alan hedef performansları, performans göstergelerinin gerçekleşme yüzdeleri tek tek hesaplandıktan sonra ilgili göstergenin hedefe olan etkisi bulunarak sonuçların toplanmasıyla elde edilmiştir.
- Bazı göstergelerin performansı yüzde 100'ü aşmıştır. Ancak hedef performansının ölçümünde bu değer 100 olarak dikkate alınmıştır. Böylece diğer göstergelerin hedefe etkisinin doğru hesaplanması sağlanmıştır.

• Bazı göstergelerin performansı negatif bir değer almıştır. Ancak hedef performansının ölçümünde bu değer 0 olarak dikkate alınmıştır. Böylece diğer göstergelerin hedefe etkisinin doğru hesaplanması sağlanmıştır.



Değerlendirmelerimiz sonucunda, hedef göstergelerimize etki eden önemli gelişmeler yaşandığını gözlemledik. Bu gelişmeler, planlarımızın bazı alanlarda başarısızlığa neden olmasına yol açtı. Bu kırılma noktalarını ayrıntılı olarak planımızın değerlendirme analizinde ele alacağız. Özellikle şu anahtar konuları vurgulayabiliriz:

**Pandemi Süreci:** COVID-19 pandemisi, eğitim alanında büyük zorluklar yarattı. Dünya genelinde okulların kapanması veya sınırlı katılımı açık kalması, öğrenciler üzerinde olumsuz etkilere yol açtı.

**Deprem Etkisi:** Acıpayam ve Kahramanmaraş'ta yaşanan deprem, psikolojik ve sosyal hasara neden oldu ve öğrencilerin eğitimine olumsuz etkiledi.

**Okul Kapanmaları:** COVID-19 pandemisi nedeniyle birçok ülkede okullar geçici olarak kapatılmış veya çevrimiçi eğitime geçilmiştir. Bu, öğrencilerin fiziksel olarak okula katılamamaları anlamına gelir.

**Çevrimiçi Eğitim Uygulamaları:** Pandemi sırasında öğrenciler, öğretmenler ve eğitim kurumları, çevrimiçi eğitim platformlarına daha fazla bağımlı hale gelmiştir.

**Öğrenci Başarısındaki Dalgalanmalar:** Pandemi nedeniyle öğrenci başarısı ve öğrenci notları dünya genelinde dalgalanmıştır. Online eğitim, öğrencilerin motivasyonunu ve öğrenme süreçlerini etkilemiştir..

**Öğrenci Devamsızlığı:** Çevrimiçi eğitime erişimde sorun yaşamıştır.

Bu faktörler, hedeflerimize ulaşma konusunda karşılaştığımız zorlukların altını çizmektedir. Bu nedenle, yeni plan döneminde bu zorlukların üstesinden gelmeyi ve daha etkili bir eğitim ortamı oluşturmayı hedeflemekteyiz.

Yeşildere Ortaokulu olarak 2019-2023 Stratejik Planı'nın gerçekleşme durumu değerlendirildiğinde aşağıdaki konularda önemli iyileşmelerin sağlandığı görülmüştür:

### **İyileşmeler**

Okul binasında ve fiziki mekanlarda iyileştirilmeler yapılmıştır.

Okul binasının iç ve dış temizliği sağlanmıştır.

Okul binasında öğrencilerin güvenlikleri sağlanmıştır.

Okul binası iş sağlığı ve güvenliği standartlarına uygun hale getirilmiştir.

### **Sorunlar**

Yeterli sayıda kültürel ve sportif faaliyet yapılamaması.

Velilerin okul idaresine ve öğretmenlere yersiz müdahalelerde bulunmaları.

Çalışanlara yönelik yapılan suçlamalarda velilere yaptırımların yetersiz olması.

### 2.3. Mevzuat Analizi

Yeşildere Ortaokulu, İl ve İlçe Milli Eğitim Müdürlüğümüzün tabi olduğu tüm yasal yükümlülüklere uymakla mükelleftir. Bunların dışında ortaokul düzeyinde yükümlülük arz eden mevzuat, Tablo 1’de ayrıca gösterilmiştir.

Tablo 2: Mevzuat Analizi

| Yasal Yükümlülük   | Dayanak  | Tespitler   | İhtiyaçlar  |
|--|--|---|---|
| Müdürlüğümüz “Dayanak” başlığı altında sıralanan Kanun, Kanun Hükmünde Kararname, Tüzük, Genelge ve Yönetmeliklerdeki ilgili hükümleri yerine getirmekle mükelleftir. Müdürlüğümüz “eğitim-öğretim hizmetleri, insan kaynakları, halkla ilişkiler, fiziki ve mali destek hizmetleri, stratejik plan hazırlama, stratejik plan izleme-değerlendirme süreci iş ve işlemleri” faaliyetlerini yürütmektedir. Faaliyetlerimizden öğrenciler, öğretmenler, personel, yöneticiler ve öğrenci velileri doğrudan etkilenmektedir. Müdürlüğümüz resmi kurum ve kuruluşlar, sivil | T.C. Anayasası<br>1739 Sayılı Millî Eğitim Temel Kanunu<br>652 Sayılı MEB Teşkilat ve Görevleri Hakkındaki Kanun Hükmünde Kararname<br>222 Sayılı Millî Eğitim Temel Kanunu (Kabul No: 5.1.1961, RG: 12.01.1961 / 10705-Son Ek ve Değişiklikler: Kanun No: 12.11.2003/ 5002, RG: 21.11.2003<br>657 Sayılı Devlet Memurları Kanunu<br>5442 Sayılı İl İdaresi Kanunu<br>3308 Sayılı Mesleki Eğitim Kanunu<br>439 Sayılı Ek Ders Kanunu<br>4306 Sayılı Zorunlu İlköğretim ve Eğitim Kanunu<br>5018 sayılı Kamu Mali Yönetimi ve Kontrol Kanunu<br>MEB Personel Mevzuat Bülteni<br>Taşıma Yoluyla Eğitime Erişim Yönetmeliği<br>MEB Millî Eğitim Müdürlükleri Yönetmeliği (22175 Sayılı RG Yayınlanan)<br>Millî Eğitim Bakanlığı Rehberlik ve Psikolojik | Müdürlüğümüzün hizmet alanları çok çeşitlidir ve hedef kitlesinin nicelik itibarıyla oldukça büyüktür. Farklı hizmet alanları ile ilgili diğer kamu kurum ve kuruluşlarıyla yapılan protokollerde, diğer kurumların tabi oldukları mevzuattaki farklılıklardan dolayı yetki çatışması yaşanmamaktadır. Fakat diğer kamu kurum ve kuruluşlarının faaliyet alanlarında eğitim-öğretim hizmetlerine yeteri kadar yer verilmediğinden, herhangi bir destek talebi gerçekleştirildiğinde mevzuata dayandırmada güçlük yaşamaktadırlar. Müdürlüğümüz hiçbir hizmetinde mevzuattaki hükümlere aykırı davranmamaktadır. Tüm hizmetler mevzuat çerçevesinde gerçekleşmektedir. Fakat mevzuata aykırı | Müdürlüğümüz faaliyetleri gereği sağlık, güvenlik, altyapı çalışmaları gibi ek hizmetlere ihtiyaç duymaktadır. Bunun yanında öğrencilerimizin akademik ve sosyal becerilerinin geliştirilmesi, öğretmen ve yöneticilerimizin mesleki gelişimlerine destek sağlanması amacıyla diğer kurumlarla işbirliği yapılması gerekmektedir. Bu işbirliği kapsamında diğer kurumların mevzuatının eğitim hizmetlerine yeteri kadar yer verecek şekilde düzenlenmesi gerekmektedir. |

|   |  |   |  |
|---|--|---|--|
| toplum kuruluşları ve özel sektörle mevzuat hükümlerine aykırı olmamak ve faaliyet alanlarını kapsamak koşuluyla protokoller ve diğer işbirliği çalışmalarını yürütme yetkisine haizdir | <b>Danışma Hizmetleri Yönetmeliği</b><br><b>04.12.2012/202358 Sayı İl İlçeMEM'in Teşkilatlanması 43 Nolu Genelge</b><br><b>26 Şubat 2018 tarihinde yayımlanan Kamu İdarelerinde Stratejik Planlamaya İlişkin Usul ve Esaslar Hakkındaki Yönetmelik</b><br><b>Okul Öncesi Eğitim ve İlköğretim Kurumları Yönetmeliği</b><br><b>Sosyal Etkinlikler Yönetmeliği</b><br><b>MEB Eğitim Kurulları ve Zümreleri Yönergesi</b> | olmamak koşuluyla eğitim faaliyetlerimiz, eğitim hizmetinin verildiği bölgenin ekonomik, sosyal, ekolojik, jeolojik vb. dinamikleri dikkate alınarak yürütülmektedir. |  |
|---|--|---|--|

## 2.4. Üst Politika Belgeleri Analizi

Tablo 3: Üst Politika Belgeleri Analizi Tablosu

| Üst Politika Belgesi  | İlgili Bölüm/Referans  | Verilen Görev/İhtiyaçlar   |
|---|------------------------|--|
| 5018 sayılı Kamu Mali Yönetimi ve Kontrol Kanunu  | 9. Madde,<br>41. Madde | Kurum Faaliyetlerinde bütçenin etkin ve verimli kullanımı<br>Stratejik Plan Hazırlama Performans Programı Hazırlama<br>Faaliyet Raporu Hazırlama |
| 30344 sayılı Kamu İdarelerinde Stratejik Plan Hazırlamaya İlişkin Usul ve Esaslar Hakkında Yönetmelik (26 Şubat 2018) | Tümü                   | 5 yıllık hedefleri içeren Stratejik Plan hazırlanması  |
| Kamu İdareleri İçin Stratejik Plan Hazırlama Kılavuzu (26 Şubat 2018)   | Tümü                   | 5 yıllık hedefleri içeren Stratejik Plan hazırlanması  |
| 2018/16 sayılı Genelge, 2019-2023 Stratejik Plan Hazırlık Çalışmaları (18 Eylül 2018)                                 | Tümü                   | 2019-2023 Stratejik Planının Hazırlanması  |
| MEB 2019-2023 Stratejik Plan Hazırlık Programı (18 Eylül 2018)  | Tümü                   | 2019-2023 Stratejik Planı Hazırlama Takvimi  |
| MEB 2019-2023 Stratejik Planı   | Tümü                   | MEB Politikaları Konusunda Taşra Teşkilatına Rehberlik   |
| Kamu İdarelerince Hazırlanacak Performans Programları Hakkında Yönetmelik   | Tümü                   | 5 yıllık kurumsal hedeflerin her bir mali yıl için ifade edilmesi  |
| Kamu İdarelerince Hazırlanacak Faaliyet Raporu Hakkında Yönetmelik  | Tümü                   | Her bir mali yıl için belirlenen hedeflerin gerçekleştirme durumlarının tespiti, raporlanması  |
| Denizli İl Mem 2019-2023 Stratejik Planı  | Tümü                   |  |
| Acıpayam İlçe Mem 2019-2023 Stratejik Planı   | Tümü                   |  |

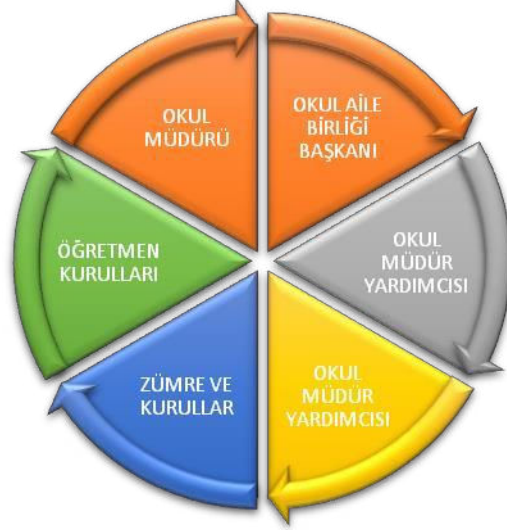
## 2.5. Faaliyet Alanları ile Ürün/ Hizmetlerin Belirlenmesi

Tablo 4: Faaliyet Alanlar/ Ürün ve Hizmet Tablosu

| Faaliyet Alanı   | Ürün/Hizmetler  |
|--|---|
| Eğitim-Öğretim Faaliyetleri  | Eğitim-öğretim iş ve işlemleri<br>Ders Dışı Faaliyet İş ve İşlemleri<br>Okulda Teknolojik Altyapı Çalışmalarını Düzenleme<br>Anma ve Kutlama Programlarının Yürütülmesi<br>Yarışmaların Düzenlenmesi ve Değerlendirilmesi İşleri<br>Sosyal, Kültürel, Sportif Etkinliklerle İlgili Organizasyon<br>Zümre Toplantılarının Planlanması ve Yürütülmesi<br>Öğrencileri Sınavlara Hazırlama ve Yetiştirme Kurs İşlemleri |
| Rehberlik Faaliyetleri   | Öğrencilere rehberlik etmek<br>Velilere rehberlik etmek<br>Rehberlik faaliyetlerini yürütmek  |
| Sosyal Faaliyetler   | Öğrencilerin sosyal faaliyetlere katılımını sağlamak.<br>Sosyal faaliyetler sayesinde doğru davranışlar kazandırmak   |
| Sportif Faaliyetler  | Öğrencilere sportif faaliyetlere özendirmek<br>Sportif faaliyetlerde başarı elde etmek.<br>Sportif faaliyetler sayesinde güzel davranışlar kazanmak.  |
| Kültürel ve Sanatsal Faaliyetler   | Kitap okuma alışkanlığını kazandırmak.<br>Okul içi sanatsal faaliyetler yapmak.   |
| İnsan Kaynakları Faaliyetleri ( mesleki gelişim faaliyetleri, personel etkinlikleri) | Öğretmenlerin mesleki gelişim faaliyetlerine katılımını sağlamak.<br>Personel arasında birlik ve beraberliği sağlayıcı çalışmalar yapmak.   |
| Okul aile birliği faaliyetleri   | Okul aile birliği ile işbirliği halinde olmak.<br>Okul aile birliğinin sosyal faaliyetlere katılımını sağlamak.   |
| Öğrencilere yönelik faaliyetler  | Öğrencilerin akademik başarı seviyelerini artırmak.<br>Öğrenci olmak yanında iyi bir insan olmalarını sağlamak.   |
| Ölçme değerlendirme faaliyetleri   | Öğrencilerin sınav başarılarını artırmak.<br>Eleştirel düşünme yeteneklerini geliştirmek.   |
| Öğrenme ortamlarına yönelik faaliyetler.   | Öğrencilere rahat ve huzurlu bir öğrenme ortamı hazırlamak.<br>Öğrencilerin okula sevecek gelmelerini sağlamak.   |
| Ders dışı faaliyetler  | Öğrencilerin ders dışında vakitlerini iyi değerlendirmelerini sağlamak.   |

## Paydaş Analizi

Kurumumuzun temel paydaşları öğrenci, veli ve öğretmen olmakla birlikte eğitimin dışsal etkisi nedeniyle okul çevresinde etkileşim içinde olunan geniş bir paydaş kitlesi bulunmaktadır. Paydaşlarımızın görüşleri anket, toplantı, dilek ve istek kutuları, elektronik ortamda iletilen önerilerde dâhil olmak üzere çeşitli yöntemlerle sürekli olarak alınmaktadır.



Paydaş anketlerine ilişkin ortaya çıkan temel sonuçlara altta yer verilmiştir:

## Paydaş Analizi

Yeşildere Ortaokulu Müdürlüğü Stratejik Planı'nın temel unsurlarından birisi olan katılımcılık ilkesi doğrultusunda müdürlüğümüzün etkileşim içinde olduğu tarafların görüşlerini alması ve elde ettiği görüşleri planlama sürecinde dikkate alması büyük önem arz etmekteydi.

Müdürlüğümüzün sunduğu hizmetlerden yararlananlar ile bu hizmetlerin üretilmesine katkı sağlayan veya üretimin doğrudan ortağı olan kişi, kurum ve kuruluşların görüşlerinin alınması ihtiyaç odaklı ve amaca dönük politika ve stratejilerin üretilmesi için olmazsa olmazdı.

Paydaş analizi sürecinde Yeşildere Ortaokulu Müdürlüğü teşkilat yapısı, ilgili mevzuat, hizmet envanteri ve faaliyet alanları analiz edilerek paydaşlar belirlenmiştir.

Belirlenen paydaşların idarenin hangi ürün ve hizmetleriyle ilgili oldukları, idareden beklentileri, bu paydaşların idarenin ürün ve hizmetlerinin asıl etkilediği ve bunlardan nasıl etkilendiğinin belirlenmesi amacıyla "Paydaş Anketi" geliştirilmiştir. Ankette Okulun eğitimi ve öğretimi, öğretmen ve okul memnuniyeti, idarenin tanınırlığı, idareye yönelik memnuniyet durumu, ilişkili olunan ve öncelik verilmesi gereken alanların tespit edilmesine yönelik sorulara yer verilmiştir.



## İç ve Dış Paydaş Analizi

| Paydaş Adı                           | İç / Dış Paydaş | Önem Derecesi | Etki Derecesi |
|--------------------------------------|-----------------|---------------|---------------|
| Milli Eğitim Bakanlığı               | Dış Paydaş      | 5             | 5             |
| Denizli Milli Eğitim Müdürlüğü       | Dış Paydaş      | 5             | 5             |
| Diğer Kurum/Kuruluşlar               | Dış Paydaş      | 5             | 4             |
| Valilik                              | Dış Paydaş      | 5             | 4             |
| Üniversite                           | Dış Paydaş      | 5             | 4             |
| Güvenlik Güçleri (Emniyet, Jandarma) | Dış Paydaş      | 5             | 4             |
| Sivil Toplum Kuruluşları (STK)       | Dış Paydaş      | 4             | 4             |
| Veliler                              | Dış Paydaş      | 5             | 5             |
| Muhtarlık                            | Dış Paydaş      | 5             | 5             |
| Müdürlüğe Bağlı Diğer Okul/Kurumlar  | Dış Paydaş      | 5             | 5             |
| Öğrenciler                           | İç Paydaş       | 5             | 5             |
| Kurum Çalışanları                    | İç Paydaş       | 5             | 5             |
| Okul Aile Birliği                    | İç Paydaş       | 5             | 5             |
|                                      |                 |               |               |

### *Paydaş Görüşleri*

Müdürlüğümüzde bünyesinde bulunan yaklaşık 30 iç paydaşımıza “Çalışan Memnuniyet Anketi” uygulanmıştır.

**İç Paydaş Anketimiz:** 30 kişi tarafından yanıtlanmıştır

Memnuniyet anketi sonuçları “Yeşildere Ortaokulu Stratejik Plan Üst Kurulu”na sunulmuştur.

Alınan paydaş analizi sonuçları ve tespit edilen GZFT analizlerinden yararlanılarak amaç ve hedeflerimizin tespiti daha kolay olmuştur.

**Tablo:5 Paydaş Anketimizin Sonuçları**

| <b>ANKET MEMNUNİYET SONUÇLARI</b>       |                  |                  |                  |
|---|------------------|------------------|------------------|
| <b>Yeşildere Ortaokulu<br/>ÖĞRENCİ</b>  | <b>2020-2021</b> | <b>2021-2022</b> | <b>2022-2023</b> |
|   | %95              | %95              | %95              |
| <b>MEMNUNİYETİ</b>                      |                  |                  |                  |
| <b>ANKET MEMNUNİYET SONUÇLARI</b>       |                  |                  |                  |
| <b>Yeşildere Ortaokulu<br/>ÖĞRETMEN</b> | <b>2020-2021</b> | <b>2021-2022</b> | <b>2022-2023</b> |
|   | %95              | %95              | %95              |
| <b>MEMNUNİYETİ</b>                      |                  |                  |                  |
| <b>ANKET MEMNUNİYET SONUÇLARI</b>       |                  |                  |                  |
| <b>Yeşildere Ortaokulu<br/>VELİ</b>     | <b>2020-2021</b> | <b>2021-2022</b> | <b>2022-2023</b> |
|   | %95              | %95              | %95              |
| <b>MEMNUNİYETİ</b>                      |                  |                  |                  |

Yeşildere Ortaokulu Müdürlüğü 2019-2023 Stratejik Planı'mız için hazırladığımız 14 sorudan oluşan iç paydaş anketimize paydaşlarımızın vermiş olduğu cevaplara göre oluşturduğumuz değerlendirme sonuçları yukarıdadır. Yukarıdaki sonuç grafiğimizin kısaca değerlendirmesini yapacak olursak;

*Sorulara verilen yanıtların geneline bakacak olursak yüzde olarak olumlu sonuçların alındığı yukarıdaki grafiklerde yüzde olarak görülmektedir.*

#### **İç Paydaş Anketimizin Sonuç Raporu:**

Toplam 30 kişinin katıldığı öğretmen,veli,öğrenci ve idareci, iç paydaş anketi ekibimiz tarafından ayrıntısıyla analiz edilmiş ve çok yüksek bir oranda müdürlüğümüzün iş ve işlemlerinden memnun kaldıkları, kendini güvende hissettikleri ve okulumuz personeli olmaktan gurur duydukları anlaşılmıştır.

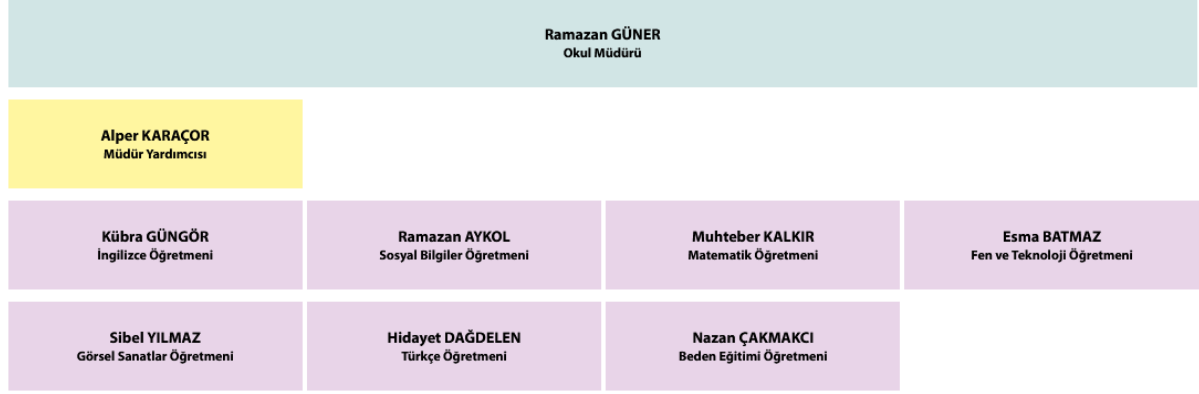
Bazı anket sorularına verilen cevaplardaki kısmi sorunların kaynağının bulunup çözüm üretilmesi gerektiği üst kurulumuzla paylaşılmıştır. Bu anketimizden aldığımız sonuçlarla, temel değerlerimizle, güçlü ve zayıf yönlerimizi tespit etmemiz daha da kolaylaşmıştır. Yine iç paydaş ve dış paydaş anketlerimizin ışığında bakanlığımızın belirlediği amaç ve hedeflerle aynı doğrultuda performans göstergeli stratejiler üretmemiz daha da kolaylaşmıştır.

İç ve dış paydaş anketlerinden elde edilen bulgulardan; durum analizi aşamasında GZFT ve PESTLE analizlerinde, geleceğe yönelim aşamasında da sorun alanları, hedef ve stratejiler, riskler, tespitler, ihtiyaçların belirlenmesi sürecinde faydalanılmıştır.

## 2.7.Okul /Kurum İçi Analizi

### Teşkilat Yapısı

#### Teşkilat Şeması



Tablo 6: Okul Yönetici Sayıları

| YÖNETİCİ SAYILARI |       |                     |                  |
|-------------------|-------|---------------------|------------------|
|                   | Müdür | Müdür Başyardımcısı | Müdür Yardımcısı |
| Norm              | 1     | 0                   | 1                |
| Mevcut            | 1     | 0                   | 1                |

Anaokulu Ortaokul ve Liselerde 100 ila 500 öğrencisi bulunan kurumlarda 1 Müdür Yardımcısı  
İlkokullarda 100 ila 600 öğrencisi bulunan kurumlarda 1 Müdür Yardımcısı

### İnsan Kaynakları

Tablo 7: Öğretmen, Öğrenci, Derslik Sayıları

| SIRA | ÖĞRENCİ-ÖĞRETMEN-DERSLİK BİLGİLERİ              | SAYI |
|------|---|------|
| 1    | Öğrenci Sayısı                                  | 49   |
| 2    | Öğretmen Sayısı                                 | 7    |
| 3    | Derslik Sayısı                                  | 5    |
| 4    | Özel Eğitim Derslik Sayısı (Orta ve Ağır Düzey) | 0    |
| 5    | Özel Eğitim Derslik Başına Düşen Öğrenci Sayısı | 0    |
| 6    | Derslik Başına Düşen Öğrenci Sayısı             | 10   |
| 7    | Öğretmen Başına Düşen Öğrenci Sayısı            | 7    |

**Tablo 8: Branş Bazında Öğretmen Norm, Mevcut, İhtiyaç Sayıları**

| Sıra | Branş                             | Norm | Mevcut | İhtiyaç |
|------|-----------------------------------|------|--------|---------|
| 1    | Bilişim Teknolojileri             | 0    | 0      | 0       |
| 2    | Din Kültürü ve Ahlak Bilgisi      | 1    | 0      | 1       |
| 3    | Fen Bilimleri                     | 1    | 1      | 0       |
| 4    | İngilizce                         | 1    | 1      | 0       |
| 5    | İlköğretim Matematik Öğretmenliği | 1    | 1      | 0       |
| 6    | Müzik                             | 0    | 0      | 0       |
| 7    | Türkçe                            | 1    | 1      | 0       |
| 8    | Beden Eğitimi                     | 1    | 1      | 0       |
| 9    | Sosyal Bilgiler                   | 1    | 1      | 0       |
| 10   | Teknoloji Tasarım                 | 0    | 0      | 0       |
| 11   | Görsel Sanatlar                   | 1    | 1      | 0       |
| 12   | Rehberlik                         | 0    | 0      | 0       |
| 13   | Özel Eğitim                       | 0    | 0      | 0       |

**Tablo 9:Yardımcı Personel/Destek Personeli Sayısı**

| YARDIMCI PERSONEL/ DESTEK PERSONELİ SAYISI |                    |      |        |         |
|--|--------------------|------|--------|---------|
| Sıra No                                    | Branş              | Norm | Mevcut | İhtiyaç |
| 1  | Memur              | 0    | 0      | 0       |
| 2  | Destek Personeli   | 1    | 1      | 0       |
| 3  | Güvenlik Görevlisi | 0    | 0      | 0       |

### 2.7.3 Teknolojik Düzey

**Tablo 10 :Teknoloji ve Bilişim Altyapısı Analizi**

| Teknoloji ve Bilişim Altyapısı                              |     |
|---|-----|
| Etkileşimli akıllı tahta sayısı                             | 5   |
| Tablet sayısı   | 0   |
| Fatih Projesi Altyapısı                                     | Var |
| İnternet altyapısı  | Var |
| Bilgisayar/bilişim teknolojileri sınıfı/laboratuvarı sayısı | 1   |
| Fotokopi makinesi sayısı                                    | 1   |
| DYS kullanımı   | Var |
| Bilişim Teknolojileri Öğretmeni                             | Yok |
| Dilek, istek, öneri sisteminin kullanımı                    | Yok |
| EBA'ya kayıtlı öğretmen sayısı                              | 9   |
| SMS bilgilendirme sistemi kullanımı                         | Var |
| MEB tarafından sağlanan resmi internet sitesinin kullanımı  | Var |
| Resmi elektronik posta adresinin kullanımı                  | Var |
| Kurumsal istatistik elde etme sistemi kullanımı             | Yok |

## 2.7.4 Mali Kaynaklar

Müdürlüğümüzün 2019-2023 döneminde kaynakları, uygulanmakta olan tasarruf tedbirleri dikkati alınarak tahmin edilmiş ve tabloda sunulmuştur.

**Tablo 11: Tahmini Kaynaklar (TL)**

| KAYNAKLAR                                       | Planın 1.yılı | Planın 2.yılı | Planın 3.yılı | Planın 4.yılı | Planın 5.yılı | Toplam Kaynak |
|---|---------------|---------------|---------------|---------------|---------------|---------------|
| Bütçe Dışı Fonlar (Okul Aile Birliği)           | 2000          | 3000          | 3000          | 5000          | 5000          | 18000         |
| Diğer (Ulusal ve Uluslararası Hibe Fonları vb.) | 0             | 0             | 0             | 0             | 0             | 0             |
| <b>TOPLAM</b>                                   |               |               |               |               |               | <b>18000</b>  |

## 2.7.5 İstatistiki Veriler

### Okulumuz Bina ve Alanları

Okulumuzun binası ile açık ve kapalı alanlarına ilişkin temel bilgiler altta yer almaktadır.

**Tablo 12: Okul Yerleşkesine İlişkin Bilgiler**

| Okul Bölümleri   |         | Özel Alanlar            | Var | Yok |
|--|---------|-------------------------|-----|-----|
| Okul Kat Sayısı  | 1       | Çok Amaçlı Salon        | -   | -   |
| Derslik Sayısı   | 5       | Çok Amaçlı Saha         | -   | -   |
| Derslik Alanları (m2)  | 42 m2   | Kütüphane               | -   | -   |
| Kullanılan Derslik Sayısı  | 5       | Fen Laboratuvarı        | -   | -   |
| Şube Sayısı  | 4       | Bilgisayar Laboratuvarı | 1   |     |
| İdari Odaların Alanı (m2)  | 20 m2   | İş Atölyesi             | -   | -   |
| Öğretmenler Odası (m2)   | 15 m2   | Beceri Atölyesi         | -   | -   |
| Okul Oturum Alanı (m2)   | 380 M2  | Pansiyon                | -   | -   |
| Okul Bahçesi (Açık Alan)(m2)                                       | 4000 M2 |                         |     |     |
| Okul Kapalı Alan (m2)  | 400 m2  |                         |     |     |
| Sanatsal, bilimsel ve sportif amaçlı toplam alan (m <sup>2</sup> ) | -       |                         |     |     |
| Kantin (m2)  | -       |                         |     |     |
| Tuvalet Sayısı   | 3       |                         |     |     |
| <b>Diğer (.....)</b>   |         |                         |     |     |

### Sınıf ve Öğrenci Bilgileri

Okulumuzda yer alan sınıfların öğrenci sayıları alttaki tabloda verilmiştir.

**Tablo 13:Okul Öğrenci Bilgileri**

| Sınıfı | Kız | Erkek | Toplam | Sınıfı | Kız | Erkek | Toplam |
|--------|-----|-------|--------|--------|-----|-------|--------|
| 5/A    | 7   | 9     | 16     |        |     |       |        |
| 6/A    | 9   | 4     | 13     |        |     |       |        |
| 7/A    | 6   | 4     | 10     |        |     |       |        |
| 8/A    | 4   | 6     | 10     |        |     |       |        |
|        |     |       |        |        |     |       |        |
|        | 26  | 23    | 49     |        |     |       |        |

### Çalışan Bilgileri

Okulumuzun çalışanlarına ilişkin bilgiler altta yer alan tabloda belirtilmiştir.

**Tablo 14:Okul Çalışan Bilgileri**

| Unvan                          | Erkek    | Kadın    | Toplam    |
|--------------------------------|----------|----------|-----------|
| Okul Müdürü ve Müd.Yard        | 2        | -        | 2         |
| Branş Öğretmeni                | 2        | 5        | 7         |
| Rehber Öğretmen                | -        | -        | -         |
| İdari Personel                 | -        | -        | -         |
| Yardımcı Personel              | -        | 1        | 1         |
| Güvenlik Personeli             | -        | -        | -         |
| <b>Toplam Çalışan Sayıları</b> | <b>4</b> | <b>6</b> | <b>10</b> |

## Dış Çevre Analizi( Politik,Ekonomik,Sosyal,Teknolojik,Yasal ve Çevresel Çevre Analizi-PESTLE)

| <b>Politik ve Yasal Etmenler</b>   | <b>Ekonomik Çevre Değişkenleri</b>   |
|--|--|
| Okulumuz, Milli Eğitim Bakanlığı politikaları ve Milli Eğitim Bakanlığı 2019–2023 stratejik planlama faaliyetleri ışığında eğitim-öğretim faaliyetlerine devam etmektedir. Öğrencilerini eğitimin merkezine koyan bir yaklaşım sergileyen okulumuz, öğrencilerin yeniliklere açık ve yeniliklerden haberdar, gelişim odaklı olmasını sağlayıcı, önleyici çalışmalarla, risklerden koruyucu politikalar uygulayarak yasal sorumluluklarını en iyi şekilde yerine getirmek için çalışmaktadır. | Okulumuzun bulunduğu çevre sürekli göç veren bir bölge olduğu için, genel bağlamda ailelerimizin sosyo-ekonomik düzeyleri düşük seviyelerdedir. Bu açıdan bakıldığında zaman, ailelerin okulun maddi kaynaklarına çok fazla katkısı olmamaktadır. Belli dönemlerde okul bünyesinde okul-aile işbirliği ile gelir getirici çalışmalar düzenlenmekte, buradan elde edilen gelirlerle okulumuzun eksikleri giderilmeye çalışılmaktadır. |
| <b>Sosyal-Kültürel Çevre Değişkenleri</b>  | <b>Teknolojik Çevre Değişkenleri</b>   |
| Okulumuzun bulunduğu çevrede sosyo kültürel açıdan fazla nüfus hareketi olmamaktadır.  | Günümüzde hemen hemen her evde bir bilgisayar vardır. Ancak bu durum kırsal kesimlerde daha azdır. Bu nedenle öğrencilerin EBA ve diğer kaynaklara ulaşabilmesi okulumuz tarafından gerçekleştirilmektedir.  |
| <b>Yasal Değişkenler</b>   | <b>Ekolojik Dış Değişkenleri</b>   |
| Okulumuz bulunduğu yerleşim birimi itibarıyla sakin bir bölgedir. Bu da okulumuzda dış etkenli veya öğrenci merkezli sorunların çok az olmasına neden olmaktadır.  | Okulumuzun en büyük sorunu öğrenci azlığıdır. Okulumza herhangi bir yerleşim biriminden taşıma olmaması ve genç nüfusun şehir yada şehirlere göç etmesi öğrenci sayısının giderek azalmasına neden olmaktadır.   |

### Güçlü ve Zayıf Yönleri İle Fırsatlar ve Tehditler

Okulumuzun temel istatistiklerinde verilen okul künyesi, çalışan bilgileri, bina bilgileri, teknolojik kaynak bilgileri ve gelir gider bilgileri ile paydaş anketleri sonucunda ortaya çıkan sorun ve gelişime açık alanlar iç ve dış faktör olarak değerlendirilerek GZFT tablosunda belirtilmiştir. Dolayısıyla olguyu belirten istatistikler ile algıyı ölçen anketlerden çıkan sonuçlar tek bir analizde birleştirilmiştir.

Kurumun güçlü ve zayıf yönleri donanım, malzeme, çalışan, iş yapma becerisi, kurumsal iletişim gibi çok çeşitli alanlarda kendisinden kaynaklı olan güçlülükleri ve zayıflıkları ifade etmektedir ve ayırımı temel olarak okul müdürü/müdürlüğü kapsamında bakılarak iç faktör ve dış faktör ayırımı yapılmıştır.

## İçsel Faktörler

### Güçlü Yönler

|                           |   |
|---------------------------|---|
| <b>Öğrenciler</b>         | Kırsal kesim de yaşadıkları için kros gibi fiziki güç gösteren müsabakalarda daha başarılı olması |
| <b>Çalışanlar</b>         | Kadromuzun genç ve tecrübeli olması   |
| <b>Veliler</b>            | Velilerin okula karşı ilgisi ve iyi ilişkiler içinde olunması                                     |
| <b>Bina ve Yerleşke</b>   | Okul bina ve bahçemizin yerleşim yerinin uygun yerinde olması                                     |
| <b>Donanım</b>            | Araç gereç bakımından bir eksiklik olmaması   |
| <b>Bütçe</b>              | Hayırsever velilerimizin yardımı ve il-ilçe Milli eğitim müdürlüklerinin desteği                  |
| <b>Yönetim Süreçleri</b>  | İdare tarafından güzel bir kurum kültürünün oluşturulması   |
| <b>İletişim Süreçleri</b> | Yönetim ve öğretmenlerin uyum içinde çalışması  |
| <b>Vb</b>                 | Okulumuzdaki saygı, sevgi ve güven ortamı üst düzeydedir.   |

### Zayıf Yönler

|                           |   |
|---------------------------|---|
| <b>Veliler</b>            | Velilerin eğitim profilinin düşük olması.                                 |
| <b>Bina ve Yerleşke</b>   | Okul bahçesi istinat duvarının olmaması.                                  |
| <b>Donanım</b>            | Okulumuzda , toplantı, spor ve sanat etkinlikleri için salon bulunmaması. |
| <b>Bütçe</b>              | Okulumuzun genel bütçeden gelen desteğin yetersiz kalması.                |
| <b>Yönetim Süreçleri</b>  | Okulda rehberlik ve psikolojik danışman öğretmen olmayışı                 |
| <b>İletişim Süreçleri</b> | Çiftçi olan velilerimize ulaşmada zorluk çekilmesi.                       |
| <b>Öğrenciler</b>         | Öğrencilerimizin ailelerden gereken ilgiyi görememeleri.                  |
| <b>Çalışanlar</b>         | Çalışanlar açısından köyde ikamet etme durumunun olmaması.                |

## Dışsal Faktörler

### Fırsatlar

|                      |  |
|----------------------|--|
| <b>Politik</b>       | Bakanlığımızın Vizyon 2023 belgesinde yer alan unsurların müdürlüğümüzde/kurumumuzda pozitif beklentiler oluşturması |
| <b>Ekonomik</b>      | Köyde yaşayan hayırseverlerin desteğini almak  |
| <b>Sosyolojik</b>    | Velilerle beraber geziler düzenlenmesi   |
| <b>Teknolojik</b>    | Bütün okul ve kurumlarımızda gelişen teknolojinin tanınmaya ve kullanılmaya başlaması, bu konudaki yoğun talep,      |
| <b>Mevzuat-Yasal</b> | Mevzuat ve yasal değişikliklerin devamlı takip edilmesi  |
| <b>Ekolojik</b>      | Okulumuz etrafında tarımsal faaliyetlerin yapılması ve onların gözlemlenmesi   |

### Tehditler

|                      |  |
|----------------------|--|
| <b>Politik</b>       | Bulduğumuz bölgenin nüfusunun sürekli azalması         |
| <b>Ekonomik</b>      | Velilerimizin gelir düzeyinin düşük olması             |
| <b>Sosyolojik</b>    | Sosyal faaliyetlere katılımın az olması                |
| <b>Teknolojik</b>    | Öğrencilerin evlerinde internet ve bilgisayar olmaması |
| <b>Mevzuat-Yasal</b> | Mevzuatın yanlış yorumlanması                          |
| <b>Ekolojik</b>      | Ekolojik olarak herhangi bir tehdit yoktur.            |



## **GELİŞİM VE SORUN ALANLARI**

Gelişim ve sorun alanları analizi ile GZFT analizi sonucunda ortaya çıkan sonuçların planın geleceğe yönelim bölümü ile ilişkilendirilmesi ve buradan hareketle hedef, gösterge ve eylemlerin belirlenmesi sağlanmaktadır.

Gelişim ve sorun alanları ayrımında eğitim ve öğretim faaliyetlerine ilişkin üç temel tema olan Eğitime Erişim, Eğitimde Kalite ve kurumsal Kapasite kullanılmıştır. Eğitime erişim, öğrencinin eğitim faaliyetine erişmesi ve tamamlamasına ilişkin süreçleri; Eğitimde kalite, öğrencinin akademik başarısı, sosyal ve bilişsel gelişimi ve istihdamı da dâhil olmak üzere eğitim ve öğretim sürecinin hayata hazırlama evresini; Kurumsal kapasite ise kurumsal yapı, kurum kültürü, donanım, bina gibi eğitim ve öğretim sürecine destek mahiyetinde olan kapasiteyi belirtmektedir.

| <b>EĞİTİME ERİŞİM</b>               | <b>EĞİTİMDE KALİTE</b>                | <b>KURUMSAL KAPASİTE</b>     |
|-------------------------------------|---------------------------------------|------------------------------|
| Okullaşma Oranı                     | Akademik Başarı                       | Kurumsal İletişim            |
| Okula Devam/ Devamsızlık            | Sosyal, Kültürel ve Fiziksel Gelişim  | Kurumsal Yönetim             |
| Okula Uyum, Oryantasyon             | Sınıf Tekrarı                         | Bina ve Yerleşke             |
| Özel Eğitime İhtiyaç Duyan Bireyler | İstihdam Edilebilirlik ve Yönlendirme | Donanım                      |
| Yabancı Öğrenciler                  | Öğretim Yöntemleri                    | Temizlik, Hijyen             |
| Hayat boyu Öğrenme                  | Ders araç gereçleri                   | İş Güvenliği, Okul Güvenliği |
|                                     |                                       | Taşıma ve servis             |
|                                     |                                       | İnsan kaynakları             |

## **Tespit ve İhtiyaçların Belirlenmesi**

| <b>DURUM ANALİZİ AŞAMALARI</b>                              | <b>TESPİTLER/ SORUN ALANLARI</b>  | <b>İHTİYAÇLAR/ GELİŞİM ALANLARI</b>   |
|---|---|---|
| <b>Uygulanmakta Olan Stratejik Planın Değerlendirilmesi</b> | Hedeflerin paydaş beklentilerini tam olarak ifade edecek şekilde ihtiyaçları karşılayacak sayıda olmaması   | Hedeflerin, stratejik planda yer alan analizlerin tamamı değerlendirilerek, içerik ve sayı bakımından iyi ifade edilmesi  |
| <b>Mevzuat Analizi</b>                                      | Özel sektör kuruluşları, üniversiteler ve yerel kuruluşlar ile işbirliği gerektiren çalışmalarda, kurum ve kuruluşların mevzuat farklılığından kaynaklanan sorunlar | Özel sektör, üniversite ve yerel kuruluşlarla düzenlenen protokollerde mevzuatla birlikte kurumumuzun mevcut durumu ve kuruluş politikalarının birlikte değerlendirilmesi |

|   |   |   |
|---|---|---|
| <b>Üst Politika Belgeleri Analizi*</b>        |   | Stratejik Plan Hazırlama, Performans Programı ve Faaliyet Raporu Hazırlama, Stratejik Yönetim Süreci ile ilgili diğer iş ve işlemler                                    |
| <b>Paydaş Analizi</b>                         | Paydaşların çeşitliliği ve paydaş kitlesinin nicel büyüklüğü, İdarenin sorumluluk veya yetki alanı dışında paydaş beklentilerinin bulunması | Paydaşların idareden beklentilerinin faaliyet alanlarıyla uyumu sağlanmalı, plan döneminde kurumsal faaliyetler hakkında paydaşlara düzenli bilgilendirme yapılması     |
| <b>İnsan Kaynakları Yetkinlik Analizi</b>     | Ulaşılabilir imkânlar ve doğal koşullar nedeni ile öğretmenlerin il merkezini veya belirli ilçeleri tercih etmeleri                         | Atama ve yer değiştirme döneminde daha az tercih edilen ilçelerde öğretmenlere yönelik sosyal/kültürel faaliyetlere, motivasyon çalışmalarına daha fazla önem verilmesi |
| <b>Kurum Kültürü Analizi</b>                  | Stratejik Yönetim Süreci ile ilgili iş ve işlemleri koordine edecek, nitelikli personel sayısının az olması                                 | Merkezi ve mahalli hizmetiçi eğitim faaliyetlerine katılım ile Stratejik Yönetim Süreci iş ve işlemlerini koordine edecek personel sayısının artırılması                |
| <b>Fiziki Kaynak Analizi</b>                  | Kurumumuzdaki pikap, minibüs türü taşıma araçlarının sayısı, ihtiyaçların karşılanmasında yetersizdir                                       | Kurumumuz bünyesinde yürütülen proje çalışmalarında öğrenci ve öğretmenlerin taşınması için ulaşım aracı tahsis edilmesi için kurumlar arası diyalogun artırılması      |
| <b>Teknoloji ve Bilişim Altyapısı Analizi</b> | Yerel düzeyde oluşturulan istatistik sisteminin etkin şekilde kullanılmaması  | Yerel istatistik sisteminin etkin şekilde kullanılması için gerekli yasal düzenlemelerin yapılması  |
| <b>Mali Kaynak Analizi</b>                    | Öngörülemeyen nedenlerden dolayı bütçede kesinti ihtimalinin yapılması<br>Ulusal ve uluslararası fonların hibe desteğini kısıtlaması        | Harcama planlamalarında mali kaynaklarda meydana gelecek öngörülemeyen değişikliklerin dikkate alınması   |

### **3.GELECEĞE BAKIŞ**

Okul Müdürlüğümüzün Misyon, vizyon, temel ilke ve değerlerinin oluşturulması kapsamında öğretmenlerimiz, öğrencilerimiz, velilerimiz, çalışanlarımız ve diğer paydaşlarımızdan alınan görüşler, sonucunda stratejik plan hazırlama ekibi tarafından oluşturulan Misyon, Vizyon, Temel Değerler; Okulumuz üst kurulana sunulmuş ve üst kurul tarafından onaylanmıştır.

#### **3.1.MİSYON**

Mutlu, başarılı, sosyal, donanımlı, bilinçli, sağlam karakterli, faydalı, güzel ahlaklı, ülkesine ve insanlığa bağlılık duygusu gelişmiş, milli ve manevi değerlerine bağlı çağdaş, modern, yeniliklere ve gelişmeye açık, insancıl bir nesil yetiştirmektir.

#### **3.2.VİZYON**

Yeniliklere açık, sürekli kendini geliştiren genç öğretmen kadrosuyla, öğrenci merkezli eğitim veren, teknolojiyi kullanan, velilerin ihtiyaç duydukları her an okul idaresi ve öğretmenlerine ulaşım eğitim öğretim hizmetlerini alabildikleri, öğrencilerinin başarılarını ön planda tutup, kaliteden ödün vermeyen çağdaş bir eğitim kurumuyuz.

#### **3.3.TEMEL DEĞERLER**

\*Atatürk ilke ve devrimlerini, bu çizgide bir demokrasi ve barış anlayışını benimseriz.

\*Gelişmede bilimsellik ve akılcılığı temele alırız.

\*İlişkilerinde; dürüstlüğü, güveni, hoşgörüyü esas alan ve etkili iletişim kurabilen bireyler olmayı tercih ederiz.

\*Kendisiyle barışık, sağlıklı bir güven duygusu ve özdenetim geliştirmiş bireyler olmayı yeğleriz.

\*Çalışanlarımızın gelişiminin bizim gelişimimiz olduğuna inanırız.

\*Okulumuzdaki her çalışanın gelişmesi için ortamlar hazırlarız.

\*Başarının takım çalışmasıyla yakalanacağına inanırız.

\*Değişimin ve sürekli gelişimin önemine inanırız.

\*Öğrenci, veli ve toplumun beklentilerini karşılayacak bir gelişimin yanındayız.

\*Tüm çalışanların gelişmesi için fırsat eşitliği sağlarız.

\*Çalışanları tanır; onların yeteneklerini geliştirir, fikirlerine değer veririz.

\*Eğitime yapılan yatırımı kutsal sayar, her türlü desteği veririz.

\*Okulumuzda yapılan çalışmaların ülkemize ve insanlığa katkı getireceğine inanırız.

\*Kurumdaki tüm çalışanların sürekli eğitimin bir parçası olduğuna inanırız.

#### 4. AMAÇ, HEDEF VE STRATEJİLERİN BELİRLENMESİ

|   |   |
|---|---|
| TEMA: Eğitim Öğretime Erişim ve Katılım |   |
| Okul/Kurum Türü: Ortaokul               |   |
| Amaç                                    | A1. Öğrencilerin eğitim öğretime etkin katılımlarıyla donanımlı olarak bir üst öğrenime geçişi sağlanacaktır.   |
| Hedef                                   | H1.1. Öğrenme kayıpları önleyici çalışmalar yapılarak azaltılacaktır.   |
| Performans Göstergeleri                 | PG 1.1.1. Bir eğitim ve öğretim yılında destekleme ve yetiştirme kurslarına kayıt yaptıran öğrenci oranı (%)<br>PG 1.1.2. Destekleme ve yetiştirme kurslarına devam eden öğrencilerin katılım sağladığı derslerin not ortalaması<br>PG 1.1.3. 20 gün ve üzeri özürsüz devamsızlık yapan öğrenci oranı (%)<br>PG 1.1.4. 20 gün ve üzeri özürlü devamsızlık yapan öğrenci oranı (%)   |
| Stratejiler                             | S 1.1.1. Öğrencilerin genel derslerdeki kazanım eksiklikleri tespit edilerek destekleme ve yetiştirme kurslarıyla akademik yeterliklerinin artırılması sağlanacaktır.<br>S 1.1.2. Dijital platformlar aracılığıyla öğrencilerin tamamlayıcı ve destekleyici eğitim almaları sağlanacaktır.<br>S 1.1.3. DYK'lara yönelik ders içeriklerine katkı sağlayacak etkinlik, okuma vb aktivitelerin zenginleştirilmesi sağlanacaktır.<br>S 1.1.4. DYK içerikleri öğrencinin hazır bulunuşluk seviyesi dikkate alınarak hazırlanacaktır.<br>S 1.1.5. Öğrencilerin devamsızlık nedenleri tespit edilerek devamsızlığa neden olan etmenler giderilecektir. |

|                                  |   |
|----------------------------------|---|
| TEMA: Eğitim ve Öğretimde Kalite |   |
| Okul/Kurum Türü: Ortaokul        |   |
| Amaç                             | A2. Öğrencilere medeniyetimizin ve insanlığın ortak değerleriyle çağın gereklerine uygun bilgi, beceri, tutum ve davranışlar kazandırılacaktır.   |
| Hedef                            | H2. 1. Öğrencilerin akademik başarılarıyla birlikte tasarım ve girişimcilik yönlerini artırmaya yönelik bütüncül çalışmalar yürütülecektir.   |
| Performans Göstergeleri          | PG 2.1.1. Matematik dersi yıl sonu puanı ortalaması<br>PG 2.1.2. Türkçe dersi yıl sonu puanı ortalaması<br>PG 2.1.3. Fen Bilimleri dersi yıl sonu puanı ortalaması<br>PG 2.1.4. Sosyal Bilimler dersi yıl sonu puanı ortalaması<br>PG 2.1.5. Yabancı dil dersi yıl sonu puanı ortalaması<br>PG 2.1.6. Öğrenci başına okunan kitap sayısı  |
| Stratejiler                      | S 2.1.1. Öğrencilerin kazanım eksiklikleri tespit edilerek destekleme ve yetiştirme kurslarıyla akademik yeterliklerinin artırılması sağlanacaktır.<br>S 2.1.2. Öğrencilerin kompozisyon, resim, şiir vb. yarışmalara katılımları teşvik edilecek, okul içerisinde yapılan yarışmalarda ödüllendirilmeleri sağlanacaktır.<br>S 2.1.3. Okul kütüphanesi zenginleştirilecek, öğrencilerin kitap okumasını teşvik edecek etkinlikler düzenlenecektir.<br>S 2.2.4. Okul bünyesinde yarışmalar düzenlenecektir.<br>S 2.2.5. Okul bünyesinde etkinlikler düzenlenecektir. |

|                           |   |
|---------------------------|---|
| TEMA: Kurumsal Kapasite   |   |
| Okul/Kurum Türü: Ortaokul |   |
| Amaç                      | A3. Eğitimin temel ilkeleri doğrultusunda okulun niteliğini arttırmak amacıyla kurumsal kapasite geliştirilecektir.   |
| Hedef                     | H3.3. Kurum personelinin mesleki gelişimlerinin artırılması sağlanacaktır.  |
| Performans Göstergeleri   | PG 3.3.1. Hizmet içi eğitim alan yönetici ve öğretmen sayısı<br>PG 3.3.2. Eğitim alan yardımcı personel sayısı<br>PG 3.3.3. Öğretmenlere yönelik düzenlenen eğitim sayısı<br>PG 3.3.4. Yöneticilere yönelik düzenlenen eğitim sayısı  |
| Stratejiler               | S1. Okul yöneticilerinin ve öğretmenlerin mesleki gelişim ihtiyaçları tespit edilerek bu ihtiyaçları gidermeye yönelik bir mesleki gelişim planı hazırlanacaktır.<br>S2. Bakanlık, diğer kurum ve kuruluşlarla yapılan iş birlikleri kapsamında yardımcı personelin görev alanı ile ilgili iş başı eğitim almaları sağlanacaktır.<br>S3. Okul öğretmenlerinin alanlarında mesleki gelişimlerini ve öğretmenlik yeterliklerini geliştirmek için mahalli ve merkezi düzeyde eğitim almaları sağlanacaktır.<br>S4. Okul yöneticilerinin ve öğretmenlerin dijital platformlar aracılığıyla verilen eğitimlere katılmaları teşvik edilecektir.<br>S5. Okul personelinin motivasyon, iş doyum ve kurumsal bağlılık düzeylerini artıracak çalışmalar yapılacaktır. |

#### 4.3. Tablo 16: Performans Göstergeleri

| PERFORMANS GÖSTERGESİ  | Mevcut | HEDEF |      |      |      |      |
|--|--------|-------|------|------|------|------|
|  | 2023   | 2024  | 2024 | 2026 | 2027 | 2028 |
| PG 1.1.1. Bir eğitim ve öğretim yılında destekleme ve yetiştirme kurslarına kayıt yaptıran öğrenci oranı (%)     | 80     | 85    | 100  | 100  | 100  | 100  |
| PG 1.1.2. Destekleme ve yetiştirme kurslarına devam eden öğrencilerin katılım sağladığı derslerin not ortalaması | 75     | 85    | 90   | 100  | 100  | 100  |
| PG 1.1.3. 20 gün ve üzeri özürsüz devamsızlık yapan öğrenci oranı (%)  | 100    | 100   | 100  | 100  | 100  | 100  |
| PG 1.1.4. 20 gün ve üzeri özürlü devamsızlık yapan öğrenci oranı (%)   | 2      | 1     | 0    | 0    | 0    | 0    |
| PG 2.1.1. Matematik dersi yıl sonu puanı ortalaması  | 55     | 65    | 75   | 85   | 95   | 100  |
| PG 2.1.2. Türkçe dersi yıl sonu puanı ortalaması   | 55     | 65    | 75   | 85   | 95   | 100  |
| PG 2.1.3. Fen Bilimleri dersi yıl sonu puanı ortalaması  | 60     | 70    | 75   | 90   | 95   | 100  |
| PG 2.1.4. Sosyal Bilimler dersi yıl sonu puanı ortalaması  | 70     | 75    | 80   | 85   | 95   | 100  |
| PG 2.1.5. Yabancı dil dersi yıl sonu puanı ortalaması  | 55     | 65    | 75   | 85   | 95   | 100  |
| PG 2.1.6. Öğrenci başına okunan kitap sayısı   | 25     | 30    | 35   | 40   | 45   | 50   |
| PG 3.3.1. Hizmet içi eğitim alan yönetici ve öğretmen sayısı   | 7      | 8     | 9    | 9    | 9    | 9    |
| PG 3.3.2. Eğitim alan yardımcı personel sayısı   | 0      | 0     | 1    | 1    | 1    | 1    |
| PG 3.3.3. Öğretmenlere yönelik düzenlenen eğitim sayısı  | 0      | 1     | 1    | 1    | 1    | 1    |
| PG 3.3.4. Yöneticilere yönelik düzenlenen eğitim sayısı  | 0      | 1     | 1    | 1    | 1    | 1    |

#### 4.5. Maliyetlendirme

Tablo 17 : 2024-2028 Maliyetlendirme Tablosu

|  | Planın<br>1.Yılı | Planın<br>2.Yılı | Planın 3. Yılı | Planın 4. Yılı | Planın 5. Yılı | Toplam<br>Maliyet |
|--|------------------|------------------|----------------|----------------|----------------|-------------------|
|  | 0                | 0                | 0              | 0              | 0              | 0                 |
|  | 0                | 0                | 0              | 0              | 0              | 0                 |
|  | 0                | 0                | 0              | 0              | 0              | 0                 |
|  | <b>3500</b>      | <b>4500</b>      | <b>5000</b>    | <b>6000</b>    | <b>6000</b>    | <b>25000</b>      |
|  | 1500             | 2500             | 3000           | 4000           | 4000           | 15000             |
|  | 0                | 0                | 0              | 0              | 0              | 0                 |
|  | 2000             | 2000             | 2000           | 2000           | 2000           | 10000             |
|  | 0                | 0                | 0              | 0              |                | 0                 |
|  | 0                | 0                | 0              | 0              | 0              | 0                 |
|  | <b>1000</b>      | <b>1000</b>      | <b>1000</b>    | <b>1000</b>    | <b>1000</b>    | <b>5000</b>       |
|  | <b>1000</b>      | 1000             | 1000           | 1000           | 1000           | 5000              |
|  |                  |                  |                |                |                |                   |
| <b>Genel<br/>Yönetim<br/>Giderleri</b> | 500              | 500              | 500            | 500            | 500            | 2500              |
| <b>TOPLAM</b>                          | <b>5000</b>      | <b>6000</b>      | <b>6500</b>    | <b>7500</b>    | <b>7500</b>    | <b>32500</b>      |



## 5. İZLEME VE DEĞERLENDİRME

Okulumuz Stratejik Planı izleme ve değerlendirme çalışmalarında 4 yıllık Stratejik Planın izlenmesi ve 1 yıllık gelişim planının izlenmesi olarak ikili bir ayrıma gidilecektir.

Stratejik planın izlenmesinde 6 aylık dönemlerde izleme yapılacak denetim birimleri, il ve ilçe millî eğitim müdürlüğü ve Bakanlık denetim ve kontrollerine hazır halde tutulacaktır. Okullarımız ve kurumlarımız için yapılacak olan okul gelişim modeli ve stratejik plan izleme modeli sistemine ilgili verilerin girişleri yapılacaktır.

Yıllık planın uygulanmasında yürütme ekipleri ve eylem sorumlularıyla aylık ilerleme toplantıları yapılacaktır. Toplantıda bir önceki ayda yapılanlar ve bir sonraki ayda yapılacaklar görüşülüp karara bağlanacaktır.

### İzleme ve Değerlendirme Süreci



## 6.EKLER

### Strateji Geliştirme Kurulu

| SIRA | ADI-SOYADI      | GÖREVİ                            | KURULDAKİ GÖREVİ |
|------|-----------------|-----------------------------------|------------------|
| 1    | Alper KARAÇOR   | Müdür Yardımcısı                  | Başkan           |
| 2    | Sibel YILMAZ    | Öğretmen                          | Üye              |
| 3    | Kadir DOĞAN     | Okul-Aile Birliği Başkanı         | Üye              |
| 4    | Emine YILDIRIM  | Okul-Aile Birliği Yön. Kur. Üyesi | Üye              |
| 5    | Muhteber KALKIR | Matematik Öğretmeni               | Üye              |

### Stratejik Plan Hazırlama Ekibi

| SIRA | ADI-SOYADI       | GÖREVİ                   | EKİPTEKİ GÖREVİ |
|------|------------------|--------------------------|-----------------|
| 1    | Ramazan AYKOL    | Sosyal Bigiler Öğretmeni | Başkan          |
| 2    | Hidayet DAĞDELEN | Türkçe Öğretmeni         | Üye             |
| 3    | Esmâ BATMAZ      | Fen Bilimleri Öğretmeni  | Üye             |
| 4    | Ahmet KESMEZ     | Veli                     | Üye             |
| 5    | Ali ÜNLÜ         | Veli                     | Üye             |

| NO  | ORTAOKUL ÖĞRENCİLERİ<br>İÇİN KONU BAŞLIKLARI   | Kesinlikle |           | Kesinlikle |           |
|-----|--|------------|-----------|------------|-----------|
|     |  | Ka         | nlmıyorum | Ka         | nlmıyorum |
| 01- | Okulda kendimi güvende hissediyorum.   | ( )        | ( )       | ( )        | ( )       |
| 02- | Okul temiz ve hijyeniktir.   | ( )        | ( )       | ( )        | ( )       |
| 03- | Okulun fiziki koşullarını yeterlidir.  | ( )        | ( )       | ( )        | ( )       |
| 04- | Okul, yeni kabul edilen çocuklara uygun desteği sağlar.                                    | ( )        | ( )       | ( )        | ( )       |
| 05- | Farklı kültürlerden gelen öğrencilerin bu okulda memnuniyetle karşılanacağını düşünüyorum. | ( )        | ( )       | ( )        | ( )       |
| 06- | Öğretmenlerime ihtiyaç duyduğumda kolaylıkla görüşebilirim.                                | ( )        | ( )       | ( )        | ( )       |
| 07- | Okul müdürüne ihtiyaç duyduğumda kolaylıkla görüşebilirim.                                 | ( )        | ( )       | ( )        | ( )       |
| 08- | Okul rehberlik servisinden ihtiyaçlarım doğrultusunda faydalanabiliyorum.                  | ( )        | ( )       | ( )        | ( )       |
| 09- | Okul kişisel hedefler belirlememde ve bu hedeflere ulaşmamda yeterli rehberlik ediyor.     | ( )        | ( )       | ( )        | ( )       |
| 10- | Okulumda yer almam için birçok fırsat var.   | ( )        | ( )       | ( )        | ( )       |
| 11- | Okul bana yeterli ders dışı etkinlik olanakları sunuyor.                                   | ( )        | ( )       | ( )        | ( )       |
| 12- | Okul kulüpleri amacına uygun şekilde gelişimime katkı sağlıyor.                            | ( )        | ( )       | ( )        | ( )       |
| 13- | Öğretmenlerim sınıfta adil kurallara sahipler ve tarafsızlar.                              | ( )        | ( )       | ( )        | ( )       |
| 14- | Öğretmenlerim beni daha iyi performans göstermem için teşvik ediyor.                       | ( )        | ( )       | ( )        | ( )       |
| 15- | Öğretmenlerim derslerin işlenişinde farklı ve ilgi çekici yöntemler kullanır.              | ( )        | ( )       | ( )        | ( )       |
| 16- | Sınav ve ödevlerin beni değerlendirmek için adil ve yeterli olduğunu düşünüyorum.          | ( )        | ( )       | ( )        | ( )       |

| N<br>O  | ÖĞRETMENLER İÇİN<br>KONU BAŞLIKLARI   |                           |             |            |                            |              |
|---------|---|---------------------------|-------------|------------|----------------------------|--------------|
|         |   | Kesinlikle<br>Katılıyorum | Katılıyorum | Kararsızım | Kesinlikle<br>Katılmıyorum | Katılmıyorum |
| 01<br>- | Okulun misyonu ve vizyonunu tam olarak anlıyorum.   | ( )                       | ( )         | ( )        | ( )                        | ( )          |
| 02<br>- | Okulda eğitim ve yönetim kalitesi sürekli olarak gelişiyor.                                   | ( )                       | ( )         | ( )        | ( )                        | ( )          |
| 03<br>- | Okul temiz ve hijyeniktir.  | ( )                       | ( )         | ( )        | ( )                        | ( )          |
| 04<br>- | Okul, öğrencilerin ve personelin güvenliğini sağlamak için uygun güvenlik önlemleri alır.     | ( )                       | ( )         | ( )        | ( )                        | ( )          |
| 05<br>- | Okul, yeni kabul edilen öğrencilere uygun desteği sağlar.                                     | ( )                       | ( )         | ( )        | ( )                        | ( )          |
| 06<br>- | Okulumuz mesleki yeterliliğimi geliştirmek için eğitim fırsatları sunuyor.                    | ( )                       | ( )         | ( )        | ( )                        | ( )          |
| 07<br>- | Okul yönetimlerimiz öğretmenleri etkin bir şekilde yönlendirir.                               | ( )                       | ( )         | ( )        | ( )                        | ( )          |
| 08<br>- | Okulumuz, öğrencilerin öğrenme ilgisini uyandıracak bir öğrenme ortamı oluşturmuştur.         | ( )                       | ( )         | ( )        | ( )                        | ( )          |
| 09<br>- | Etkili bir öğretmen olmak için ihtiyaç duyduğum kaynaklara erişimim var.                      | ( )                       | ( )         | ( )        | ( )                        | ( )          |
| 10<br>- | Bana sunulan kaynakları kullanmak için gerekli eğitime sahibim.                               | ( )                       | ( )         | ( )        | ( )                        | ( )          |
| 11<br>- | Okulumuzun, farklı ihtiyaçları olan öğrencileri desteklemek için etkin bir politikası vardır. | ( )                       | ( )         | ( )        | ( )                        | ( )          |
| 12<br>- | Okulumuz müfredat uygulamasını etkin bir şekilde izler.                                       | ( )                       | ( )         | ( )        | ( )                        | ( )          |
| 13<br>- | Okulumuz, velilere uygun etkinlikler düzenlemektedir.   | ( )                       | ( )         | ( )        | ( )                        | ( )          |
| 14<br>- | Diğer öğretmenlerle iş birliği yaparım.   | ( )                       | ( )         | ( )        | ( )                        | ( )          |
| 15<br>- | Okul personeli arasında dostane bir ilişki sürdürülür.  | ( )                       | ( )         | ( )        | ( )                        | ( )          |
| 16<br>- | Takım ruhumuz ve moralimiz yüksek.  | ( )                       | ( )         | ( )        | ( )                        | ( )          |
| 17<br>- | Okulumuza aidiyet hissediyorum.   | ( )                       | ( )         | ( )        | ( )                        | ( )          |

**Kıymetli Öğretmenimiz;**

- Bu anketin amacı, okul/kurum çalışmalarındaki görüşlerinizi almaktır.
- Bu ankette kimlik bilgileri yer almaz.
- Lütfen okul hakkındaki görüşlerinizi en iyi yansıtan kutuya "X" işareti koyarak belirtiniz.
- Anketimize katıldığınız için teşekkür ederiz.

| N<br>O      | VELİLER İÇİN<br>KONU<br>BAŞLIKLARI  | Kesinlikle Katıyorum | Katıyorum | Kararsızım | Kesinlikle Katılmıyorum | Katılmıyorum |
|-------------|---|----------------------|-----------|------------|-------------------------|--------------|
|             |   | ( )<br>)             | ( )<br>)  | ( )<br>)   | ( )<br>)                | ( )<br>)     |
| 0<br>1<br>- | Okulun misyonu ve vizyonunu tam olarak anlıyorum.   | ( )<br>)             | ( )<br>)  | ( )<br>)   | ( )<br>)                | ( )<br>)     |
| 0<br>2<br>- | Okulda eğitim ve yönetim kalitesi sürekli olarak gelişiyor.   | ( )<br>)             | ( )<br>)  | ( )<br>)   | ( )<br>)                | ( )<br>)     |
| 0<br>3<br>- | Okul temiz ve hijyeniktir.  | ( )<br>)             | ( )<br>)  | ( )<br>)   | ( )<br>)                | ( )<br>)     |
| 0<br>4<br>- | Okul, öğrencilerin ve personelin güvenliğini sağlamak için uygun güvenlik önlemleri alır.                         | ( )<br>)             | ( )<br>)  | ( )<br>)   | ( )<br>)                | ( )<br>)     |
| 0<br>5<br>- | Okul, yeni kabul edilen öğrencilere uygun desteği sağlar.   | ( )<br>)             | ( )<br>)  | ( )<br>)   | ( )<br>)                | ( )<br>)     |
| 0<br>6<br>- | Okul, çocuğumun okumaya olan ilgisini geliştirmesine yardımcı olabilir.   | ( )<br>)             | ( )<br>)  | ( )<br>)   | ( )<br>)                | ( )<br>)     |
| 0<br>7<br>- | Okul çocuğumun öğrenme ilgisini güçlendiriyor.  | ( )<br>)             | ( )<br>)  | ( )<br>)   | ( )<br>)                | ( )<br>)     |
| 0<br>8<br>- | Okul çocuğumun ahlaki gelişimini teşvik edebilir.   | ( )<br>)             | ( )<br>)  | ( )<br>)   | ( )<br>)                | ( )<br>)     |
| 0<br>9<br>- | Okulda kullanılan değerlendirme yöntemleri çocuğumun gelişimini tüm yönleriyle anlamama yardımcı oluyor.          | ( )<br>)             | ( )<br>)  | ( )<br>)   | ( )<br>)                | ( )<br>)     |
| 1<br>0<br>- | Okul, çocuğumun öğrenme performansı ve gelişimi hakkında beni iyi bilgilendiriyor.                                | ( )<br>)             | ( )<br>)  | ( )<br>)   | ( )<br>)                | ( )<br>)     |
| 1<br>1<br>- | Okul çocuğuma duygusal rahatsızlık ve öğrenme güçlükleri ile karşılaştığında yeterli desteği ve rehberlik sağlar. | ( )<br>)             | ( )<br>)  | ( )<br>)   | ( )<br>)                | ( )<br>)     |
| 1<br>2<br>- | Öğretmenlerin benimle iletişim kurma yöntemlerinden memnunum.   | ( )<br>)             | ( )<br>)  | ( )<br>)   | ( )<br>)                | ( )<br>)     |
| 1<br>3<br>- | Herhangi bir problem durumunda müdür endişelerime cevap veriyor.  | ( )<br>)             | ( )<br>)  | ( )<br>)   | ( )<br>)                | ( )<br>)     |
| 1<br>4<br>- | Okulda, velilerin ihtiyaçlarına uygun eğitim faaliyetleri düzenlenir.   | ( )<br>)             | ( )<br>)  | ( )<br>)   | ( )<br>)                | ( )<br>)     |
| 1<br>5<br>- | Okul, çocukların gelişimini desteklemek için velilerle iyi bir ilişki kurar.                                      | ( )<br>)             | ( )<br>)  | ( )<br>)   | ( )<br>)                | ( )<br>)     |
| 16          | Okul, aktif veli katılımını teşvik eder.  | ( )<br>)             | ( )<br>)  | ( )<br>)   | ( )<br>)                | ( )<br>)     |
| 1<br>7<br>- | Okulun veli etkinliklerine aktif olarak katılırım.  | ( )<br>)             | ( )<br>)  | ( )<br>)   | ( )<br>)                | ( )<br>)     |
| 1<br>8<br>- | Bir veli olarak okula aidiyet hissediyorum.   | ( )<br>)             | ( )<br>)  | ( )<br>)   | ( )<br>)                | ( )<br>)     |
| 1<br>9<br>- | Çocuğumun ev ödevlerini tamamlamasını sağlarım.   | ( )<br>)             | ( )<br>)  | ( )<br>)   | ( )<br>)                | ( )<br>)     |